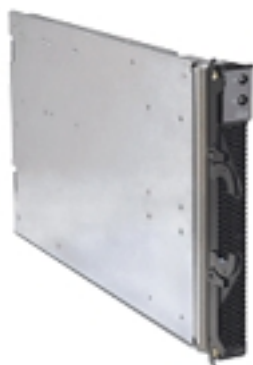


## IBM

### IBM BladeCenter HS21 8853 - Blade - zweiweg - 1 x Dual-Core Xeon 5160 / 3 GHz - RAM 1 GB - Festplatte: keine - Gigabit Ethernet - Monitor : keine(r)



Der IBM BladeCenter HS21-Server ist ein modularer High-Density Blade-Server, der in die gesamte Familie der BladeCenter-Chassis passt. Dieses ultraflache und leistungsstarke Blade-Design ermöglicht Anwendern, ihre Leistung unter Nutzung der vorhandenen BladeCenter-Infrastruktur auf bis das Doppelte zu erhöhen.

Produktbeschreibung	IBM BladeCenter HS21 8853 - Dual-Core Xeon 5160 3 GHz
Typ	Server
Formfaktor	Blade
Abmessungen (Breite x Tiefe x Höhe)	2.9 cm x 44.6 cm x 24.5 cm
Lokalisierung	EMEA
Server-Skalierbarkeit	Zweiweg
Prozessor	1 x Intel Dual-Core Xeon 5160 / 3 GHz ( Dual-Core )
Wichtigste Prozessormerkmale	Intel Extended Memory 64 Technology, Intel Execute Disable Bit, Enhanced Intel SpeedStep Technology, Intel Virtualization Technology
Cache-Speicher	4 MB L2
Cache pro Prozessor	4 MB ( 2 x 2 MB )
RAM	1 GB (installiert) / 16 GB (Max) - DDR II SDRAM - ECC - 667 MHz - PC2-5300
Massenspeicher-Controller	Serial Attached SCSI ( Serial Attached SCSI )
Festplatte	Keine(r)
Monitor	Keine(r)
Grafik-Controller	ATI ES1000 - 16 MB
Netzwerk	Netzwerkkarte - Ethernet, Fast Ethernet, Gigabit Ethernet - Ethernet-Ports : 2 x Gigabit Ethernet
Herstellergarantie	3 Jahre Garantie



## Allgemein

Typ	Server
Anwendungsempfehlung	Großunternehmen
Formfaktor des Produktes	Blade
Integrierte Peripheriegeräte	LED Panel
Server-Skalierbarkeit	Zweiweg
Anzahl interner Einbauschächte	2
Breite	2.9 cm
Tiefe	44.6 cm
Höhe	24.5 cm
Lokalisierung	EMEA

## Prozessor

Typ	Intel Dual-Core Xeon 5160 / 3 GHz
Multi-Core-Technologie	Dual-Core
64-Bit-Computing	Ja
Installierte Anzahl	1
Max. unterstützte Anzahl	2
Wichtigste Prozessormerkmale	Intel Extended Memory 64 Technology, Intel Execute Disable Bit, Enhanced Intel SpeedStep Technology, Intel Virtualization Technology

## Cache-Speicher

Typ	L2
Installierte Größe	4 MB
Cache pro Prozessor	4 MB ( 2 x 2 MB )

## Hauptplatine

Chipsatz	Intel E7520
Datenbus-Geschwindigkeit	1333 MHz

## RAM

Installierte Anzahl	1 GB / 16 GB (Max)
Technologie	DDR II SDRAM - ECC
RAM-Geschwindigkeit	667 MHz
Übereinstimmung der Speicherspezifikation	PC2-5300
Formfaktor	DIMM 240-PIN
Konfigurationsmerkmale	2 x 512 MB
Erweiterungsregel	2 Module gleichzeitig

## Massenspeicher-Controller

Typ	1 x Serial Attached SCSI - integriert
Controller Schnittstellentyp	Serial Attached SCSI
Anzahl Kanäle	1
RAID Level	RAID 0, RAID 1

## Speicher

Festplatte	Keine(r)
------------	----------

## Monitor

Monitortyp	Keine(r)
------------	----------

## Grafik-Controller

Typ	Integriert
Grafikprozessor / Hersteller	ATI ES1000
Installierte Größe	16 MB
Max. Auflösung (extern)	1024 x 768

## Netzwerk

Netzwerk	Netzwerkkarte - integriert
Ethernet-Ports	2 x Gigabit Ethernet
Ethernet-Controller	Broadcom BCM5708S
Data Link Protocol	Ethernet, Fast Ethernet, Gigabit Ethernet
Remote-Management-Controller	Intel Baseboard Management Controller (BMC)
Leistungsmerkmale	Wake on LAN (WoL)

## Erweiterung / Konnektivität

Erweiterungseinschübe gesamt (frei)	2 ( 2 ) x intern - 2.5"
Erweiterungssteckplätze gesamt (frei)	2 ( 1 ) x Prozessor - Socket 604
Schnittstellen	1 x Display / Video - VGA

## Verschiedenes

Leistungsmerkmale	Thermal Monitoring, Spannungsüberwachung, Überwachung der Lüftergeschwindigkeit, Predictive Failure Analysis (PFA)
Produktzertifizierungen	FCC Klasse A zertifiziert, ISO 9241-3, NOM, UL 60950, CSA 22.2 No. 60950, FCC Part 15, ICES-003 Class A

## Betriebssystem / Software

OS-zertifiziert	Microsoft Windows Server 2003 Enterprise Edition, Microsoft Windows Server 2003 Web Edition, Microsoft Windows Server 2003 Enterprise 64-bit Extended, SuSE Linux Enterprise Server 9 for x86/AMD64/Intel EM64T, Red Hat Enterprise Linux AS 4 for Intel x86/ AMD64/ EM64T, Red Hat Enterprise Linux WS 4 for Intel x86/ AMD64/ EM64T, Red Hat Enterprise Linux ES 4 for Intel x86/ AMD64/ EM64T, Red Hat Enterprise Linux AS 4, Microsoft Windows Server 2003 Enterprise x64 Edition, Microsoft Windows Server 2003 R2 Enterprise Edition, Microsoft Windows Server 2003 R2 Standard Edition, Microsoft Windows Server 2003 R2 Enterprise x64 Edition, Microsoft Windows Server 2003 R2 Standard x64 Edition
Software	IBM Director, ThinkVantage Remote Deployment Manager

## Herstellergarantie

Service & Support	3 Jahre Garantie
Details zu Service & Support	Begrenzte Garantie - 3 Jahre - Vor-Ort

## Umgebungsbedingungen

Min Betriebstemperatur	10 °C
Max. Betriebstemperatur	35 °C
Zulässige Luftfeuchtigkeit im Betrieb	8 - 80%

## Prozessor-Upgrades

### USV & Stromversorgungsgeräte

40K1229	Prozessor-Upgrade - 1 x Intel Dual-Core Xeon 5160 / 3 GHz ( 1333 MHz ) - LGA771 Socket - L2 4 MB ( 2 x 2 MB )
---------	---------------------------------------------------------------------------------------------------------------

### Systeme Service & Support

43W8246	IBM - Stromversorgung redundant / Hot-Plug ( Plug-In-Modul ) - 835 Watt - Express
---------	-----------------------------------------------------------------------------------

### RAM

12X6882	IBM e-ServicePac On-Site Repair - Serviceerweiterung - Arbeitszeit und Ersatzteile - 3 Jahre - Vor-Ort - 24 Stunden pro Tag / 7 Tage pro Woche - 4 Std.
39M5782	IBM - Memory - 1 GB ( 2 x 512 MB ) - FB-DIMM - DDR II - 667 MHz / PC2-5300 - CL4 - Voll gepuffert - ECC Chipkill
39M5785	IBM - Memory - 2 GB ( 2 x 1 GB ) - FB-DIMM - DDR II - 667 MHz / PC2-5300 - CL4 - Voll gepuffert - ECC Chipkill

### Festplatten

39M5791	IBM - Memory - 4 GB ( 2 x 2 GB ) - FB-DIMM - DDR II - 667 MHz / PC2-5300 - CL4 - Voll gepuffert - ECC Chipkill
---------	----------------------------------------------------------------------------------------------------------------

### Netzwerkadapter

<b>26K5777</b>	<b>IBM - Festplatte - 73.4 GB - intern - 2.5" - SAS - 10000 rpm</b>
<b>39R8624</b>	<b>IBM BladeCenter SFF Gigabit Ethernet Expansion Card - Netzwerkkarte - Gigabit EN</b>
<b>26R0890</b>	<b>QLogic 4Gb SFF Fibre Channel Expansion Card - Netzwerkkarte - PCI- X - 4Gb Fibre Channel - 2 Anschlüsse</b>

\* Techdata is not responsible for the errors in the documentation of products